

## СОЦИАЛЬНЫЙ ИНТЕЛЛЕКТ МЕНЕДЖЕРОВ МОРСКОГО ТРАНСПОРТА: СРАВНИТЕЛЬНЫЙ АНАЛИЗ

*Представлены результаты изучения социального интеллекта менеджеров морского транспорта с различным рангом. Установлено, что: 1) менеджеры с более высоким рангом имеют также и более высокие показатели социального интеллекта; 2) наиболее высоким уровнем социального интеллекта обладают менеджеры в возрасте 23 – 30 лет, у тех из них, кто старше по возрасту (вплоть до 50 лет), он постепенно снижается.*

**Ключевые слова:** возраст, ранг, социальный интеллект, уровень социального интеллекта.

Известно, что работа моряка, помимо достаточной квалификации при выполнении должностных обязанностей, требует также знаний и навыков в области человеческих взаимоотношений. Коммуникативная компетентность является немаловажным фактором успешности морского труда, поскольку отсутствие нормального межличностного взаимодействия в условиях сравнительно небольшого по численности экипажа современного судна крайне затрудняет возможности выполнения его членами своих производственных функций.

Когнитивную основу коммуникативной компетентности составляет социальный интеллект [5]. Таким образом, его развитие для моряка должно быть одним из главных условий продвижения по службе. Командир, управляя подчиненными, приобретает опыт общения с людьми, а это, в свою очередь, способствует развитию его интеллектуальных способностей в межличностной сфере и позволяет быть эффективным лидером.

Однако, как показывает практика, подобный опыт имеет только старший комсостав. В то же время сегодня младшие офицеры – это преимущественно операторы, управляющие сложными техническими системами. Для современных судоводителей (система "человек-машина-среда") и судомехаников (система "человек-машина") именно технические знания и навыки являются показателем профессионализма, а значит, главным условием успешной карьеры. Получая в повышении по службе, они часто испытывают серьезные трудности в установлении и поддержании нормальных отношений с подчиненными. Поэтому в ближайших планах Международной Морской Организации – введение обязательного тренинга социального интеллекта и лидерских качеств с сертификацией для всего комсостава.

Исходя из вышесказанного, проблема взаимосвязи социального интеллекта и должностного положения (ранга) моряков и, в частности, менеджеров морского транспорта, представляется весьма актуальной. Целью нашего исследования является изучение социального интеллекта менеджеров морского транспорта с различным должностным положением (рангом).

В самом общем виде социальный интеллект – это интегральная интеллектуальная способность, позволяющая правильно понимать поведение людей, необходимая для эффективного межличностного взаимодействия и определяющая успешность социальной адаптации.

Первооткрывателем данного психического феномена был Э.Торндайк (1920), который определил его как общую способность понимать других людей, действовать мудро по отношению к ним, быть "дальновидным в межличностных отношениях".

В дальнейшем социальный интеллект привлек внимание многих зарубежных исследователей. В работах Г.Олпорта он трактуется, как способность давать точную характеристику другим людям, предвидеть их поведение и создавать адекватные межличностные отношения, высказывать быстрые, почти автоматические суждения о человеке, прогнозировать его наиболее вероятные реакции. Социальный интеллект, по мнению Олпорта, это особый "социальный дар", обеспечивающий "гладкость в отношениях с людьми", его продуктом является "скорее социальное приспособление, чем глубина понимания". Для Д.Векслера социальный интеллект – это приспособленность к человеческому бытию, для У. Чарльворза – интеллектуальное поведение в повседневной жизни. Поэтому в психологической литературе социальный интеллект часто называют "поведенческим" [8].

В работах зарубежных психологов выделены некоторые парциальные свойства социального интеллекта. Среди них: знания о людях, способности жить в согласии с людьми, легко устанавливать контакты с ними, понимать их психологическое состояние, ставить себя на их место, критически оценивать их чувства, настроения, мотивы поступков, быстро, почти автоматически прогнозировать наиболее вероятные реакции, приспосабливаться к социальной среде без глубокого ее понимания, знание социальных законов и правил, открытость в отношениях с окружающими, умение общаться, социальная приспособленность, теплые межличностные отношения, а также "оценка перспектив отношений" (предвидение) [Там же].

Одним из наиболее успешных исследователей социального интеллекта был Дж. Гилфорд. В его структурной модели интеллекта, социальный (поведенческий) интеллект представлен в виде системы способностей, которые могут быть описаны в пространстве трех переменных: содержание, результативность, операции. Одна из операций, которую выделил Гилфорд, "познание, направленное на поведение", было обозначено автором как "СВ" (cognition of behavior). Эта способность включает 6 факторов:

- 1) познание элементов поведения (СВU) – способность выделять из контекста вербальную и невербальную экспрессию в поведении;
- 2) познание классов поведения (СВС) – способность распознавать общие свойства в некотором потоке экспрессивной или ситуативной поведенческой информации;
- 3) познание отношений поведения (СВР) – способность понимать отношения, существующие между единицами информации в поведении;
- 4) познание систем поведения (СВС) – способность понимать логику развития целостных ситуаций взаимодействия людей, смысл их поведения в этих ситуациях;
- 5) познание преобразований поведения (СВТ) – способность понимать изменения значения сходного поведения (вербального или невербального) в разных ситуационных контекстах;
- 6) познание результатов поведения (СВI) – способность предвидеть последствия поведения, исходя из имеющейся информации [цит. по 2].

Феномен социального интеллекта является предметом изучения и в отечественной психологии. М.И. Бобнева определила его как способность усматривать и улавливать сложные отношения и зависимости в социальной сфере, уровень социального интеллекта, согласно Бобневой, неоднозначно связан с уровнем общего интеллекта. Высокий уровень последнего является лишь необходимым, но не достаточным условием социального развития личности. Он может благоприятствовать социальному развитию, но не замещать и не обуславливать его. [7].

Ю.Н.Емельянов рассматривает социальный интеллект как устойчивую, основанную на специфике умственных процессов, аффективного реагирования и социального опыта способность понимать самого себя, а также других людей, их взаимоотношения, прогнозировать межличностные события.

Этот исследователь предлагает термин "коммуникативная компетенция", схожий по психологическому содержанию с понятием социальный интеллект. Коммуникативная компетенция непосредственно соотносится с особенностями выполняемых социальных ролей индивида. Согласно Емельянову, целесообразно выделять также профессиональную коммуникативную компетенцию и общую коммуникативную компетенцию [4].

А.Л. Южанинова выделяет социальный интеллект как один из факторов структуры интеллекта, наряду с "практическим" и "логическим". Последние отражают сферу субъект – объектных отношений, а социальный интеллект – субъект – субъектных. Данный исследователь рассматривает социальный интеллект как особую социальную способность в трех измерениях: социально – перцептивных способностей, социального воображения и социальной техники общения. Она связывает социальный интеллект со способностью к социальному приспособлению: чем он выше, тем более адаптивен человек [10].

И.М.Юсупов понимает социальный интеллект как комплексное образование личности, выраженное через развитую рефлексивность, способность к аффективному реагированию и прогнозированию межличностных событий. Далее (по мере убывания значимости) данный исследователь называет эмпатию, социальную сензитивность, эмоциональную устойчивость, альтруизм, коммуникабельность, независимость, профессиональные знания, самоконтроль [9].

Е.С.Алещина (Михайлова) определяет социальный интеллект как интегральную интеллектуальную способность, которая определяет успешность общения и социальной адаптации. Социальный интеллект объединяет и регулирует познавательные процессы, связанные с отражением социальных объектов. Он обеспечивает понимание поступков и действий людей, понимание речевой продукции человека, а также его невербальных реакций (мимики, поз, жестов).

Социальный интеллект включает социальную сензитивность, социальную перцепцию, социальную память и социальное мышление, является когнитивной составляющей коммуникативных способностей личности и профессионально важным качеством в профессиях типа "человек - человек", и некоторых профессиях типа "человек – художественный образ" [2].

А.А.Бодалев обращает внимание на следующие качества социального интеллекта: 1) наблюдательность по отношению к другим людям; 2) децентрация, как способность человека ставить себя на место другого участника общения; 3) интуиция, которая является свернутым умственным процессом и позволяет быстро оценить другого человека, его состояние, намерения, ситуацию общения, спрогнозировать ее развитие; 4) саморефлексия, которая проявляется в наблюдении человека за собой во время общения и позволяет вносить своевременные изменения в свое вербальное и невербальное поведение [6].

По мнению Н.Ф.Калиной, социальный интеллект является специфическим когнитивным образованием, которое обеспечивает эффективность социальной активности личности, особая форма организации ее ментального опыта в области социального взаимодействия. В структуру социального интеллекта эта исследовательница включает: умение запрашивать информацию, правильную и точную оценку других людей, отсутствие проекции в

межличностной перцепции, развитую каузальную атрибуцию, понимание достаточного результата в групповой деятельности, отсутствие имплицитных представлений, адекватную самооценку в коммуникативной сфере, умение различать в общении простые и сложные ситуации, способность использовать информацию отрицательной обратной связи, выдержку в общении, отсутствие психологической защиты, недогматическое отношение к социальному опыту, способность ассимилировать нетрадиционный опыт, терпимость в социальных контактах, рефлексивность на конечную цель, интерес к людям, сензитивность в межличностных отношениях, умение давать советы, на обижая людей, хорошую эмпирическую обучаемость и т.п. [5].

В качестве "рабочего" в нашем исследовании использовано определение социального интеллекта Дж. Гилфорда: "способности, которые определяют успешность оценки, прогнозирования и понимания поведения людей" [цит. по 3].

Наше исследование проводилось в 2010 – 2011гг. В нем приняли участие 59 испытуемых. Среди них менеджеры морского транспорта из различных судоходных компаний, всего 40 человек в возрасте от 23 до 45 лет, а также 19 учащихся колледжа морского транспортного сервиса в возрасте 18 лет. Все исследуемые – лица мужского пола.

В эмпирическом исследовании были использованы методы наблюдения, опроса (анкетирование) и тестирования. Тестирование испытуемых проводилось по методике "Социальный интеллект" Гилфорда-Салливана [2]. В тесте использована композитная оценка уровня социального интеллекта.

Основанием (критериями) для сравнения уровней социального интеллекта в нашем исследовании были избраны: 1) ранг испытуемых в соответствии с общепринятой международной классификацией, и уровнем, который они занимают в судовой иерархии; 2) их возраст.

Обработка данных исследования осуществлялась с помощью качественного анализа. По первому критерию испытуемые были разделены на три группы. В соответствии с официально принятой в мире терминологией морского транспорта выделенные группы получили следующие обозначения: "Учащиеся (группа 1)", "Рядовой состав (группа 2)", "Командный состав (группа 3)".

На рисунке 1 представлены результаты испытуемых различного ранга.

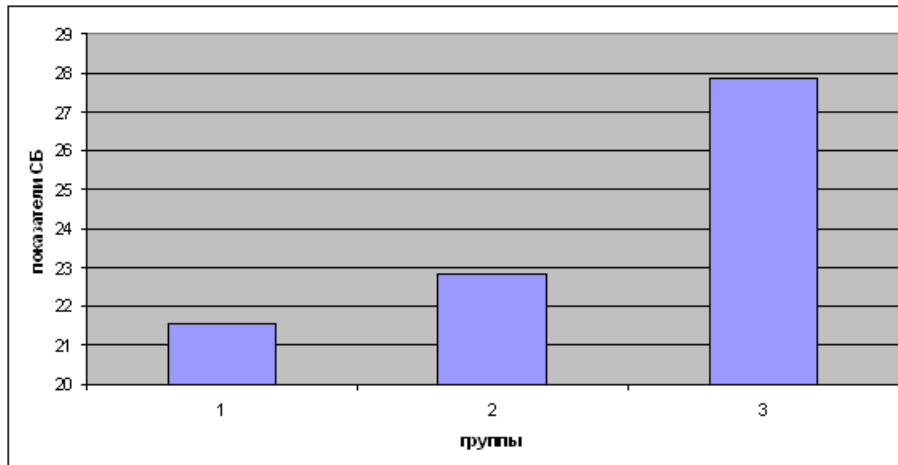


Рис. 1. Среднегрупповые показатели испытуемых.

Полученные данные свидетельствуют в том, что наиболее высокий уровень социального интеллекта демонстрируют менеджеры морского транспорта входящие в группу 3 (командный состав), самую низкую те, кто входит в группу 1 (учащиеся).

Сравнение среднегрупповых показателей по t-критерию Стьюдента показало наличие значимых различий между 1 и 3 группами ( $t=4.23$ ,  $P<3.54$ ) а также между 2 и 3 ( $t=5.01$ ,  $P<3.57$ ) группами и отсутствие таковых между 1 и 2 группами ( $t=0.64$ ,  $P<2.05$ ).

На рисунке 2 представлены среднегрупповые показатели интеллекта различных возрастных групп: "до 20 лет" (группа 1), "23-30 лет" (группа 2), "31-40 лет" (группа 3), "41-50 лет" (группа 4).

Среди представителей различных возрастных групп наиболее высокий результат у лиц в возрасте 23 – 30 лет, самый низкий – до 20 лет. Отмечено также снижение уровня социального интеллекта по мере увеличения возраста испытуемых (группы 2 → 3 → 4).

Сравнение по t-критерию Стьюдента показало наличие значимых различий между группами 1 и 2 ( $t=3.14$ ,  $P<2.7$ ), 1 и 3 ( $t=3.24$ ,  $P<2.72$ ), 2 и 4 ( $t=2.797$ ,  $P<2.818$ ), и отсутствие таковых между группами 3 и 4 ( $t=2.61$ ,  $P<2.8$ ), 1 и 4 ( $t=0.25$ ,  $P<2.06$ ) 2 и 3 ( $t=1.31$ ,  $P<2.06$ ).

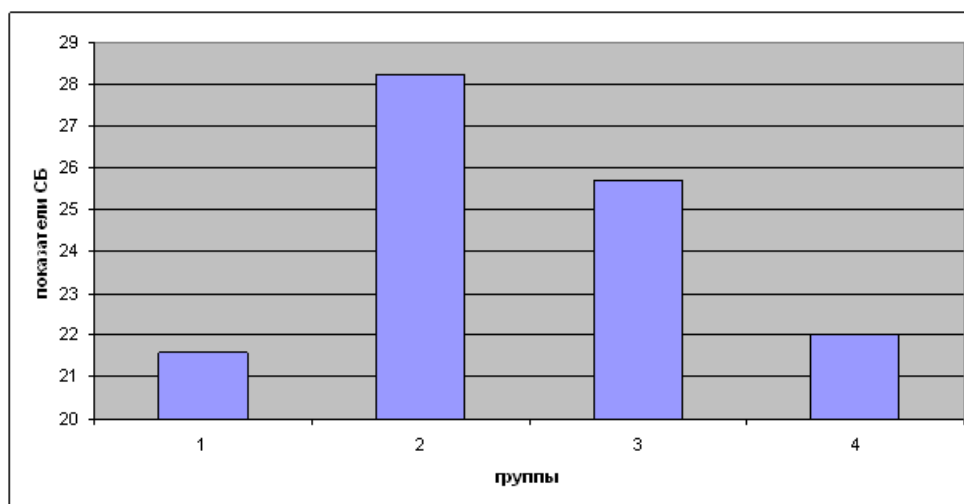


Рис. 2. Средние показатели интеллекта различных возрастных групп.

Полученные данные подтверждают ряд известных в психологии положений. Во-первых, социальный интеллект имеет кумулятивный характер и может развиваться по мере взросления человека, приобретения им социального опыта. во-вторых, развитие социального интеллекта стимулируется избранной профессией и, в особенности, профессиями типа "человек-человек", к которому принадлежат и менеджеры морского транспорта. В-третьих, умственные способности, как правило, достигают своего максимума к 20 – 25 годам, к 35 – наступает фаза стабилизации, после 40 – человеческий интеллект изменяется "по убывающей" [1]. Как показывают наши данные подобная динамика, по-видимому, характерна и для социального интеллекта. Однако, данное предположение нуждается в дополнительной проверке на более многочисленных выборках испытуемых.

Проведенное теоретико-эмпирическое исследование позволяет сделать следующие выводы.

Анализ литературы показал, что социальный интеллект это интеллектуальные способности индивида, которые определяют успешность оценки,

прогнозирования и понимания людей.

Данные эмпирического исследования свидетельствуют о том, что: 1) менеджеры морского транспорта более высокого ранга имеют также и более высокие показатели социального интеллекта; 2) наиболее высоким уровнем социального интеллекта обладают менеджеры в возрасте 23 – 30 лет, у тех из них, кто старше по возрасту (31 – 40 и 41– 50 лет) от группы к группе он постепенно снижается.

#### ЛИТЕРАТУРА

1. Анастаси А. Психологическое тестирование. Кн.1 / А. Анастаси. – М.: Педагогика, 1982. – 320 с.
2. Алешина Е.С. Методика исследования социального интеллекта. Адапт. теста Дж. Гилфорда и М. Салливана. – СПб.: ГП "Иматон", 1996. – 56 с.
3. Дружинин В.Н. Психология общих способностей / В.Н. Дружинин. – СПб.: Питер Ком, 1999. – 368 с.
4. Емельянов Ю.И. Практический курс социальной психологии для руководителей трудовых коллективов / Ю.И.Емельянов. – Л.: Изд-во ЛГУ, 1983. – 107 с.
5. Калина Е.Ф. Диагностика социального интеллекта личности / Е.Ф. Калина // Журнал практикующего психолога. – 1999. – № 5. – С. 159-178.
6. Психология межличностного познания / Под ред. А.А. Бодалева. – М.: Педагогика, 1981. – 320 с.
7. Социальная психология личности / Под ред. М.И. Бобновой, Е.В.Шороховой. – М.: Наука, 1979. – 273 с.
8. Стернберг Р. Практический интеллект / Р. Стернберг. – СПб. : Питер, 2002. – 272 с.
9. Юсупов И.М. Психология взаимопонимания / И.М. Юсупов. – Казань: Тарск. кн. изд-во, 1991. – 192 с.
10. Южанинова А.Л. К проблеме диагностики социального интеллекта личности // Проблемы оценивания в психологии / А.Л. Южанинова. – Саратов: Изд-во Саратовск. ун-та, 1984. – С. 85 – 94.

Подано до редакції 14.09.2011

---